

Výroční zpráva o činnosti organizace v roce 2016

1. ZÁKLADNÍ INFORMACE O ORGANIZACI

Název organizace:	Centrum sociálních služeb Tachov,
Právní forma:	příspěvková organizace
Zřizovatel:	Plzeňský kraj
Sídlo:	Americká 242, 347 01 Tachov
IČ organizace:	00377805
Zápis v obchodním rejstříku:	Krajský soud v Plzni, oddíl Pr, vložka 650
Statutární zástupce:	Bc. Lucie Báčová, DiS., ředitelka
Telefon:	374 732 911
E-mail:	informace@csstachov.cz
Webové stránky:	www.csstachov.cz

CSS Tachov, p. o., spravuje tyto sociální služby, kterým byla udělena registrace sociálních služeb dle zákona č. 108/2006 Sb., o sociálních službách ve znění pozdějších předpisů:

Domov seniorů Panorama, Tachov

domov pro seniory - identifikátor služby: 3967049; domov se zvláštním režimem – identifikátor služby:9959568



Domov pro seniory Kurojedy, identifikátor služby: 4449632



Domov pro seniory Panenská, Tachov identifikátor služby: 6637231



Rodinná poradna pro manželství, partnerské a mezilidské vztahy Tachov,
Panenská 2068, 347 01 Tachov
identifikátor služby: 5661639

2. ČINNOST ORGANIZACE

2.1. Domovy pro seniory a domov se zvláštním režimem

2.1.1. Klienti, kterým jsou poskytovány sociální pobytové služby, bydlení

		Domov seniorů Panorama		Domov pro seniory Panenská	Domov pro seniory Kurojedy
		Domov pro seniory	Domov se zvláštním režimem		
Kapacita k 31. 12. 2016		98	25	75	68
Počet klientů k 31. 12. 2016		98	24	74	65
Z toho:	muži	18	11	26	34
	ženy	80	13	48	31
V roce 2016					
- přijato		20	12	23	13
- propuštěno		4	3	4	5
- zemřelo		13	9	20	9
Průměrný počet klientů v roce		96	25	74	67
Počet klientů dle stupně závislosti:					
Stupeň I.		17	1	15	13
Stupeň II.		16	4	22	16
Stupeň III.		13	7	15	18
Stupeň IV.		17	12	8	11
Bez příspěvku na péči		35	0	14	7
Věková skladba klientů:					
- ve věku 55-65 let		0	3	17	21
- ve věku 66-85 let		56	16	38	29
- ve věku nad 85 let		42	5	19	15
Průměrný věk		83,9	78,8	78,2	74,8

Úroveň bydlení – počet pokojů

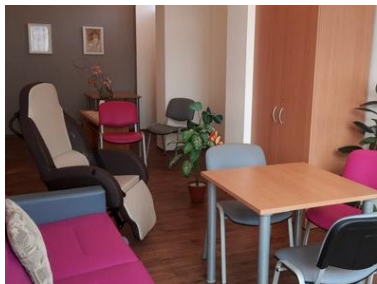
- jednolůžkové pokoje	82	17	13	16
- dvoulůžkové pokoje	8	4	28	21
- třílůžkové pokoje	0	0	2	2
- čtyřlůžkové pokoje	0	0	0	1

Výše úhrad za ubytování dle typů pokojů /v Kč/			
Ceny za ubytování zahrnují ubytování, úklid, praní a drobné opravy ložního a osobního prádla a ošacení, žehlení.			
	Domov seniorů Panorama	Domov pro seniory Panenská	Domov pro seniory Kurojedy
1 lůžkový pokoj s WC a sprchou	192,00	205,00	-
1 lůžkový pokoj bez WC se sprchou	-	-	172,00
1 lůžkový pokoj bez WC a sprchy /jen se střešním oknem/	-	-	172,00 /167,00/
1 lůžkový pokoj se společným WC a sprchou pro dva jednolůžkové pokoje		-	-
1 lůžkový pokoj se společným WC a sprchou pro dvoulůžk. a jednolůžkový pokoj	172,00	-	-
2 lůžkový pokoj s WC a sprchou	162,00	162,00	-
2 lůžkový pokoj se společným WC a sprchou pro dvoulůžk. a jednolůžkový pokoj	157,00	-	-
2 lůžkový pokoj s WC a se sprchou	-	-	152,00
2 lůžkový pokoj bez WC a sprchy (dle velikosti pokoje)	-	-	152,00 162,00
3 lůžkový pokoj s WC a sprchou		145,00	-
3 lůžkový pokoj bez WC a sprchy (dle velikosti pokoje)	-	-	140,00 145,00
4 lůžkový pokoj bez WC a sprchy	-	-	140,00

2.1.2. Vybavenost prostor k ubytování a společnému užívání

Pokoje jsou vybaveny standardním nábytkem, skříní s trezorkem, polohovacími a výškově nastavitelnými postelemi, k dispozici je zařízení pro komunikaci s ošetřujícím personálem. Klient si může doplnit vybavení pokoje svými předměty s ohledem na velikost pokoje. K zajištění péče o klienty dle jejich zdravotního stavu jsou využívány antidekubitní matrace, zvedací zařízení pro imobilní klienty, polohovací pomůcky, výškově nastavitelné vany a sprchovací lehátka. Všechny prostory určené k užívání klientům jsou bezbariérové a přístupné imobilním uživatelům.

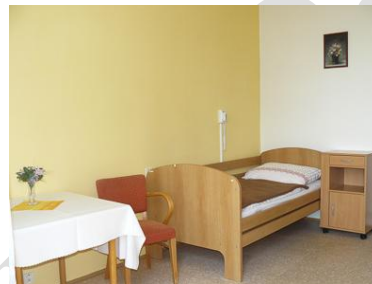
DS Panorama



Společenská místnost II. P. P.



Vstupní hala



Pokoj

DS Panenská



Pokoj



Terasa



Vstupní hala

DS Kurojedy



Pokoj





Vstupní hala



Terapeutická místnost snoezelen

2.1.3. Stravování

	DS Panorama	DS Panenská	DS Kurojedy
Druhy stravy	je vařena strava normální, dietní žlučnicková, diabetická a diabetická žlučnicková		
Cena celodenní stravy: -strava normální a dietní -strava diabetická	130,- Kč 140,- Kč		
Počet jídel odebraných za sledované období: -strava celodenní -závodní stravování	37 499 7 811	25 181 5 755	22 792 5 267
Rozmanitost jídelníčku, pitný režim, výdej jídel	Pro klienty je zajišťována celodenní strava odpovídající věku, zásadám racionální výživy a potřebám dietního stravování v rozsahu 3 hlavních jídel. Jeden den v týdnu mají stravníci na výběr ze dvou variant obědů. Jídelní lístky jsou připravovány stravovacími komisemi, ve složení vedoucí přímé péče/vedoucí ošetřovatelského úseku, referent stravování, vedoucí kuchařka. Pokud je v domově ustanoven výbor osob může se jednání zúčastnit jeho zástupce. Jsou sestaveny na 9 týdnů, a opakují se. Jídelní lístky a receptury jídel jsou schváleny nutriční terapeutkou. V jídelních lístcích jsou vyznačeny alergeny obsažené v jednotlivých jídlech. Pitný režim je zajištěn pro mobilní klienty nápoji ve várnících, které jsou umístěny ve společných prostorách. Imobilním klientům jsou nápoje dováženy přímo na pokoj. Strava se podává v jídelně a imobilním klientům se rozváží do pokojů v combisetech.		
Vybavenost kuchyní a jídelen			
	DS Kurojedy		
			
DS Panorama			
			
DS Panenská			

2.2. Zdravotnická a ošetrovatelská péče

Ošetrovatelská péče je poskytována dle § 36 zákona o sociálních službách vlastními zaměstnanci na základě indikace lékaře a je vykazována k proplacení zdravotním pojišťovnám.			
	Domov seniorů Panorama	DS Panenská	DS Kurojedy
- počet zaměstnanců /úvazek	11/11	7/7	6/6
Úkony ošetrovatelské péče a jejich počet			
Zavedení nebo ukončení odborné zdravotní péče, administrativní činnost sestry (kód 06611)	2	9	12
Ošetrovatelská intervence (kód 06613)	64 155	44 499	33 197
Komplex-odběr biologického materiálu (kód 06621)	349	189	90
Aplikace léčebné terapie – injekce apod. (kód 06623)	91	157	30
Aplikace inhalační léčebné terapie (kód 6627)	22	0	0
Péče o ránu (kód 06629)	2 323	2 033	2 386
Komplex – klyzma, laváže, katetry (kód 06631)	0	14	50
Komplex - vyšetření přístrojovou technikou - glukometr (kód 06635)	0	0	49
Ošetření stomií (kód 06639)	0	804	
Bonifikační kód za práci sestry v době od 22:00 do 6:00 hod. (kód 06645)	11	3 396	19
Bonifikační kód za práci sestry v době pracovního volna nebo pracovního klidu (kód 06649)	19 695	12 774	10 061

Rehabilitační péče je zajišťována dle § 36 zákona o sociálních službách vlastními zaměstnanci - fyzioterapeuty, ale není hrazena zdravotními pojišťovnami. Zdravotní pojišťovny tuto odbornost odmítají nasmlouvat pro zařízení sociálních služeb.			
	Domov seniorů Panorama	DS Panenská	DS Kurojedy
- počet zaměstnanců /úvazek	1/1	1/1	1/1
Na základě doporučení praktického lékaře jsou poskytovány činnosti: - individuální a skupinová péče, využití přístrojové techniky- magnetoterapie, pneuvenu, motren trenažéru, soluxu, jsou prováděny masáže, částečná vodoléčba, kineziologické rozborů, trénink paměti, léčebná tělesná výchova, návštěvy canisterapeutického týmu apod.			
Lékaři zajišťující péči o klienty			
Domovy pravidelně navštěvují praktičtí lékaři na základě uzavřených smluv o poskytování lékařské péče. V domovech jsou vybavené ordinace. V případě potřeby odesílá praktický lékař klienty k odborným lékařům jiných zdravotnických zařízení (ambulantních nebo lůžkových).			
rozsah návštěv lékaře	5,5 hod. týdně	6,5 hod. týdně	5 hod. týdně
Počet ošetřených klientů			
-v domově	2 250	1109	372
-mimo domov	783	615	148
Hospitalizace ve zdravotnických zařízeních	150	57	27
Počet dnů hospitalizací v roce	2 142	1995	361
Počet klientů odkázaných na invalidní vozík	8	9	24
Počet klientů zcela ležících	25	18	15
Skladba klientů z hlediska hlavní diagnózy			
-psychozy	5	18	15
-demence	23	1	10
-interní	93	50	36
-mentální	1	5	4

2.3. Další formy sociální péče a aktivity domovů

Domovy mají zpracovány socioterapeutické činnosti, volnočasové a zájmové aktivity, v nichž jsou nabízeny různé činnosti, např. trénink paměti, kavárnička, filmový klub, ruční práce, organizování karetních her apod. K velké oblibě klientů patří pravidelné návštěvy canisterapeutických týmů. Využíváno je vybavení pro přiměřené sportovní aktivity klientů a hraní společenských her. U klientů jsou ve velké oblibě vzájemné návštěvy mezi jednotlivými domovy a pořádání různých soutěží, zejména vědomostní soutěže a kvízy.

Kromě těchto programů se koná v domovech řada dalších kulturních a společenských akcí - přednášky, besedy, výlety, vystoupení dětských a jiných zájmových organizací apod. Pravidelně docházejí zástupci různých církví dle požadavků klientů.

V DS Kurojedy je využívána terapeutická místnost SNOEZELEN, která slouží klientům jako místo pro radost a setkávání. Jedná se o uspořádané prostředí, ve kterém jsou osloveny selektivně nebo najednou všechny smysly klientů, je to místo odpočinku, relaxace, ale i aktivity, klid, útek od okolních, stresujících podnětů, uvolnění, kontakt, sounáležitost a potěšení. Tuto místnost mohou využívat všichni klienti, doporučováno je využití pro klienty převážně upoutané na lůžko. Dále je vhodná pro klienty trpící důsledky moderní společnosti, psychiatrické diagnózy, klienty s problémy v komunikaci apod.

DS Kurojedy pořádá pro své klienty, ale i klienty z DS Panenská a DS Panorama sportovní odpoledne plné her a krásných cen.

Klienti DS Kurojedy založili dramatizační kroužek „Orchidej“, který nastudovanými scénkami pravidelně baví ostatní klienty. Scénky jsou plné humoru, vtipných situací a hudby.

V DS Panenská navštěvují pravidelně 1 x měsíčně žáci ze ZŠ Kostelní v Tachově v rámci projektu „Propojení mezigeneračního vztahu“. Projekt probíhá v rámci občanské výchovy a výchovy ke zdraví, kdy žáci dochází do domova ve vyučovací hodině. Jedná se hlavně o vzájemný kontakt žáků a klientů domova, předávání zkušeností, znalostí a vybudování mezigeneračního vztahu. V letošním roce se začala budovat v DS Panenská nová relaxační místnost, dokončena bude v roce 2017 a bude se využívat k uvolnění, odpočinku a relaxaci klientů, ale také k aktivizaci a stimulaci jejich smyslů.

V DS Panorama byl zahájen v r.2015 projekt „Hrajeme si v každém věku“ ve spolupráci s MŠ Stadtrovská, který probíhá i nadále. Děti navštěvují seniory 1 x měsíčně v domově, vždy s programem her, malování, pečení vánočního cukroví apod. Senioři naopak navštěvují prostory mateřské školky a děti jim ukazují možnosti výuky a her, jde o vzájemný kontakt seniora a dětí předškolního věku.

V roce 2016 byla uzavřena Smlouva o dobrovolnických službách s Agenturou DoRA, z.s. Plzeň, s činnostmi jako např. četba knih, zpěv, deskové hry a jiné volnočasové aktivity.

Nabídka aktivit v jednotlivých domovech je průběžně zveřejňována na webových stránkách organizace.

Domov seniorů Panorama



Pečení cukroví



Vystoupení dudáků



Společenské hry

Domov pro seniory Panenská



Společenské hry



Maškarní bál



Sázení květin

Domov pro seniory Kurojedy



Maškarní bál



Divadelní představení



Mikulášská nadílka

CSS Tach

2.4. Odborné sociální poradenství

Rodinná poradna pro manželství, partnerské a mezilidské vztahy Tachov

❖ Počet konzultací celkem 156

Rodinná poradna pro manželství, partnerské a mezilidské vztahy Tachov v roce 2016 poskytovala zprostředkování kontaktů se společenským prostředím; pomoc při uplatňování práv, oprávněných zájmů a při obstarávání osobních záležitostí; sociálně terapeutické činnosti.

Klienti většinou vyžadují celý komplex sociálního poradenství včetně delegace k následným doplňkovým službám. Stabilní součástí činnosti rodinné poradny zůstává obdobně jako v minulých letech psychologické poradenství při vztahových a osobních obtížích jednotlivce.

Veškerá písemná dokumentace je v rodinné poradně vedena s ohledem na ochranu dat klienta a je určena výhradně pro potřeby poradny. V případě, že se klient rozhodne zůstat v anonymitě, je toto respektováno a jeho rozhodnutí o anonymitě nemá vliv na šíři poskytovaných služeb.

Psycholog působí v poradně jeden den v týdnu.



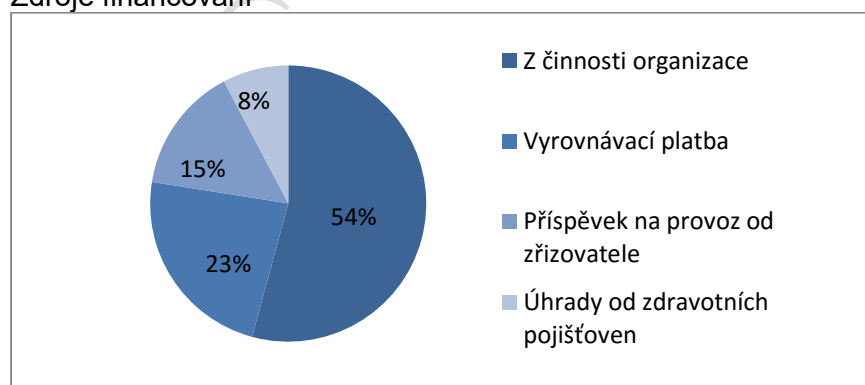
3. ROZBOR EKONOMICKÝCH ČINNOSTÍ

3. 1 Finanční vztah mezi zřizovatelem a organizací

Centrum sociálních služeb Tachov, příspěvková organizace byla Plzeňským krajem pověřena poskytováním služeb obecného hospodářského zájmu pověřením č. 41942015. Dohodou o poskytnutí neinvestičního příspěvku na provoz jako vyrovnávací platby za služby obecného hospodářského zájmu č. 05692016 včetně dodatku č. 1 byly organizaci poskytnuty finanční prostředky dle § 101a zákona č. 108/2006 Sb., o sociálních službách ve formě Vyrovňovací platby v celkové výši 18 953 051 Kč na poskytování jednotlivých sociálních služeb. Příspěvek na provoz byl poskytnut zřizovatelem v celkové výši 12 024 642 Kč, z toho:

	Vyrovňovací platba	Příspěvek na provoz
Rodinná poradna pro manželství, partnerské a mezilidské vztahy Tachov ID: 5661639	77 350 Kč	53 160 Kč
Domov pro seniory Kurojedy, domov pro seniory ID: 4449632	4 719 799 Kč	709 507 Kč
Domov pro seniory Panenská, domov pro seniory ID: 6637231	5 137 073 Kč	702 341 Kč
Domov seniorů Panorama, domov pro seniory ID: 3967049	6 901 829 Kč	772 663 Kč
Domov seniorů Panorama, domov se zvláštním režimem ID: 9959568	2 117 000 Kč	474 919 Kč
Zdravotní péče	0	9 312 052 Kč
Celkem	18 953 051 Kč	12 024 642 Kč

Zdroje financování



Investiční příspěvek od zřizovatele v roce 2016 nebyl poskytnut.

3. 2 Náklady organizace

- ❖ Neinvestiční náklady za rok 2016 představují částku 81 211 643 Kč, tj. 99,85 % plánovaných nákladů ve výši 81 334 tis. Kč a byly vynaloženy na úhradu nákladů souvisejících s poskytováním sociálních služeb dle zákona č. 108/2006 Sb., o sociálních službách v platném znění a na zajištění hospodárného provozu všech zařízení i péče o svěřený majetek v souladu s platnými předpisy. Vyčíslení nákladů, včetně nákladů na lůžko, je uvedeno v příloze č. 1.

Komentář:

Materiálové náklady: = 8 621 tis. Kč

- ❖ V materiálových nákladech jsou zahrnuty potraviny v souladu se stanovenými stravovacími jednotkami, osobní a ochranné pracovní prostředky poskytované zaměstnancům, úklidové, hygienické, prací a kancelářské prostředky, materiál na údržbu, odborné publikace, prádlo, zdravotnický materiál, ostatní drobný hmotný dlouhodobý majetek do pořizovací hodnoty dvou tisíc, apod.

Náklady na energie: = 5 679 tis. Kč.

- ❖ Elektrická energie a zemní plyn je odebírán od dodavatelů elektrické energie vzešlých z výběrového řízení realizovaného Centrálním nákupem, p. o.

Náklady na opravy a údržbu: = 3 691 tis. Kč,

- z toho opravy budov a jejich součástí 3 276 tis. Kč, opravy vozidel 33 tis. Kč a ostatní opravy 382 tis. Kč

Ředitelství CSS Tachov, p. o.:

- oprava omítek v přízemí budovy, výměna zámků, bezpečnostního kování a výměna bezpečnostních dveří do místnosti s trezorem.

DS Panorama:

- malování části budovy dle potřeby, výměna bezpečnostních dveří do místnosti s trezorem, výměna lina v pokojích a chodbách dle potřeby, výměna dlažby v jídelně klientů, výměna WC v části pokojů, výměna nouzových světel na chodbách, výměna ohřívače vody, výměna kuchyňských linek v části pokojů, výměna části požárních dveří do pokojů, výměna ochrany rohů a montáž ochrany stěn na chodbách, opravy výtahů apod., opravy vozidla a ostatního vybavení.

DS Kurojedy:

- Výměna obkladů, umyvadel včetně vodovodních baterií, zrcadel, madel, výměna lina a malování v 15 pokojích klientů, výměna bezpečnostních dveří do místnosti s trezorem, oprava telefonní ústředny a zařízení sestra-pacient, oprava venkovních svítidel, výměna zábradlí na schodišti do administrativní budovy, oprava elektroinstalace v pokojích v 2 NP, výměna nočních světel, výměna podlahové krytiny v chodbě administrativy, oprava plynového kotle, opravy výtahů apod., opravy vozidel, pracovních strojů a ostatního vybavení.

DS Panenská:

- výměna zámků dveří do pokojů klientů na jeden centrální klíč, malování části budovy, výměna ochranných rohů a montáž ochrany stěn, výměna WC pro seniory, výměna plastového okna v kuřárně pro klienty a balkonových dveří u vchodu na terasu, výměna dřevěného plotu v zahradě, oprava palisád vegetačního ostrůvku a zámkové dlažby před budovou, oprava elektroinstalace- osvětlení chodby v 1. patře, výměna vrat do zahrady, oprava okapu nad vchodem do budovy, oprava automatických vstupních dveří, výměna poškozených lanek v zábradlí kolem schodiště uvnitř budovy, výměna sítí proti hmyzu, výměna bezpečnostních dveří do místnosti s trezorem, opravy výtahů apod., opravy vozidla a ostatního vybavení.

Ostatní náklady: = 2 206 tis. Kč

- Zahrnují náklady na poštovné, telefony a internet, provedení revitalizace zeleně v západní části pozemku DS Panorama, úhrady za odvoz a likvidaci komunálního a nebezpečného odpadu, čištění lapolů a likvidaci odpadu z nich, praní prádla DS Panorama v DS Panenská, odborné revize a pravidelné prohlídky technického zařízení dle platných předpisů (elektroinstalace, hromosvody, kotelny, komíny, výtahy, tlakové nádoby, regulační stanice plynu, hasicí vybavení, automatické dveře, bezpečnostně technické kontroly zdravotnických prostředků apod.), služby CCS, právní a ekonomické služby, náklady na provoz programu softwarů (sociální část, stravování, vykazování zdravotních úkonů, dokumentace klienta, zaměstnanci), servis účetního programu a počítačů, náklady na zpracování platů externí firmou apod.

Mzdové náklady: = 41 754 tis. Kč

- Jsou vypláceny v souladu se zákonem č.262/2006 Sb., zákoník práce a nařízením vlády č. 564/2006 Sb., o platových poměrech zaměstnanců ve veřejných službách a správě ve znění pozdějších předpisů. Prostředky na platy byly čerpány k zajištění jednotlivých sociálních služeb v souladu s organizační strukturou.
- Náhrady platu při dočasné pracovní neschopnosti činily 387 tis. Kč. Ostatní osobní náklady ve výši 280 tis. Kč byly vynaloženy za provádění canisterapie v DS Panenská a v DS Panorama, na činnost nutriční terapeutky v oblasti sestavování jídelníčků a na činnost ukládání spisů.

Ostatní sociální náklady: = 15 547 tis. Kč

- Sociální, zdravotní pojištění a přiděl do FKSP souvisí s výší vyplacených mzdových nákladů, dále zahrnují zákonné pojištění odpovědnosti organizace za pracovní úrazy, příspěvky na stravné zaměstnanců a náklady na zajištění pracovnělékařských služeb, školení zaměstnanců, náklady na pořízení osobních ochranných pracovních prostředků a odškodnění pracovních úrazů. V roce 2016 byly odškodňovány tři pracovní úrazy.

Jiné ostatní náklady: = 144 tis. Kč

- Zahrnují zejména náklady na pojištění vozidel, pojištění odpovědnosti provozovatele zdravotnického zařízení, poplatky za rádia a televize apod.

Odpisy: = 2 028 tis. Kč

- Jsou účtovány v souladu se schváleným odpisovým plánem a převáděny do investičního fondu.

Drobný dlouhodobý hmotný majetek v ceně pořízení do 40 tis. Kč: = 1 958 tis. Kč

- Výměna opotřebovaného a nefunkčního nábytku pro klienty i pro potřeby zaměstnanců, nákup výpočetní techniky, vybavení pro provádění hygieny klientů, stravování apod.

3. 3 Výnosy organizace

- ❖ Výnosy z činnosti organizace byly v roce 2016 dosaženy ve výši 50 240 198 Kč, což je 99,78 % plánovaných výnosů ve výši 50 351 tis. Kč.
- ❖ Úhrady za ubytování, stravování a péči jsou stanoveny v souladu se zákonem č. 108/2006 Sb., sociálních službách ve znění pozdějších předpisů.
- ❖ Příspěvek na péči pobírá 79 % klientů. U většiny zbývajících klientů probíhá řízení o jeho přiznání. Klienti v nižších stupních závislosti jsou sledováni a v případě zhoršení zdravotního stavu je žádáno o navýšení příspěvku na péči.

- ❖ Výnosy za hrazenou zdravotní péči dle jednotlivých zdravotních pojišťoven, se kterými jsou uzavřeny smlouvy o poskytování a úhradě ošetrovatelské péče:

Zdravotní pojišťovna	Počet vykázaných bodů	Fakturováno zdravotním pojišťovnám	Výnosy dle předpokládaného přepočtu regulace za hrazenou zdravotní péči v roce 2016
VZP ČR (111)	6 245 739	6 428 299 Kč	5 269 738 Kč
VOZP (201)	196 610	198 799 Kč	172 474 Kč
ČPZP (205)	168 317	179 420 Kč	170 504 Kč
OZP (207)	71 632	82 261 Kč	73 062 Kč
MV ČR (211)	584 338	586 094 Kč	587 417 Kč
Celkem	7 266 636	7 474 873 Kč	6 273 195 Kč

V roce 2016 vzrostl počet vykázaných bodů o 13,5 %, oproti roku 2015. V roce 2015 bylo celkem vykázáno 6 398 698 bodů.

Finanční vypořádání předběžných úhrad za rok 2016 bude jednotlivými pojišťovnami provedeno v průběhu prvního pololetí 2017.

- ❖ Vyčíslení výnosů z úhrad za péči, hrazenou zdravotní péči, za ubytování a stravování klientů, kterým jsou poskytovány pobytové sociální služby, je uvedeno v příloze č. 1. V celkových výnosech za hrazenou zdravotní péči je zahrnuto snížení výnosů o 12 tis. Kč z vyúčtování od VZP ČR za rok 2015.

3. 4 Hospodářský výsledek

- Hospodářský výsledek činí 11 248,40 Kč. V rámci finančního vypořádání za rok 2016 byl navržen příděl ve výši zlepšeného hospodářského výsledku do rezervního fondu organizace.

3. 5 Mzdy a pracovníci

- ❖ Za rok 2016 bylo vyplaceno 41 754 tis. Kč mzdových nákladů, z toho 41 087 tis. Kč prostředků na platy, 280 tis. Kč OON a 387 tis. Kč náhrad při dočasné pracovní neschopnosti.
- ❖ Průměrný plat dosáhl v r. 2016 výše 23 744,00 Kč.
- ❖ Složení zaměstnanců v přímé péči o klienty k 31. 12. 2016:
 - 5 sociálních pracovníků,
 - 51 pracovníků v sociálních službách,
 - 24 všeobecných sester,
 - 3 fyzioterapeuti
 - 1 psycholog s 0,2 úvazkem.
- ❖ Průměrný přepočtený počet zaměstnanců za rok 2016 byl 144,2.
- ❖ K 31. 12. 2016 byl fyzický stav zaměstnanců v počtu 147.

❖ Vzdělávání zaměstnanců:

K prohlubování a obnovování kvalifikace jsou zaměstnanci vysíláni na semináře zaměřené na kvalitní provádění pracovních činností. V roce 2016 byly vynaloženy prostředky ve výši 99 tis. Kč, zejména na povinné naplňování dalšího vzdělávání pracovníků v přímé péči a sociálních pracovníků v souladu s § 111 a § 116 zákona o sociálních službách. Ke sledování a uplatňování neustále se měnící legislativy jsou dle potřeby pořizovány odborné publikace a jejich aktualizace.

- ❖ Dle vyhlášky č. 114/2002 Sb., o fondu kulturních a sociálních potřeb v platném znění, je vytvářen fond kulturních a sociálních potřeb. V roce 2016 činil přiděl 1,5 % z objemu vyplacených platů, zásady jeho použití jsou stanoveny po dohodě s odborovou organizací v platné Kolektivní smlouvě. V roce 2016 byly zaměstnancům poskytnuty příspěvky na závodní stravování ve výši 272 tis. Kč a šekové poukázky FKSP k nákupu vitaminových prostředků, zakoupení vstupenek na kulturní, tělovýchovné a sportovní akce apod. v souladu s vyhláškou o FKSP, v celkové hodnotě 296 tis. Kč.

4. INVESTIČNÍ NÁKLADY

- ❖ Z fondu investic bylo použito celkem 1 994 tis. Kč - pořízení mycích strojů na podlahy, žehlicího stolu s vyvíječem páry, vybudování oplocení pozemku u DS Panorama a 582 tis. Kč bylo použito k navýšení prostředků na opravy majetku.

5. DOPLŇKOVÁ ČINNOST

- Náklady 9 tis. Kč, výnosy 23 tis. Kč. Jedná se o pronájmy nebytových prostor.

6. PŘIJATÉ DARY

	Stav k 1. 1. 2016	Příjem	Použití	Zůstatek k 31. 12. 2016
Celkem v Kč	27 509,68 Kč	147 000,00 Kč	43 556,20 Kč	130 953,48Kč

Dary byly použity převážně na zajišťování kulturní a zájmové činnosti klientů, kterým jsou poskytovány pobytové sociální služby.

7. KONTROLNÍ ČINNOST

CSS Tachov, příspěvková organizace zabezpečuje vnitřní kontrolní systém na základě ředitelem organizace schválených plánů kontrolní činnosti vedoucích zaměstnanců a interního auditora. Vnitřní kontrolní systém je upraven vnitřním předpisem č. 6.

Při hospodaření s finančními prostředky je dodržován zákon č. 320/2001 Sb., o finanční kontrole ve veřejné správě, ve znění pozdějších předpisů.

V roce 2016 proběhly v organizaci 4 kontroly cizími subjekty.

Z kontrol provedených cizími subjekty nebyla uložena žádná pokuta ani penále.

8. ZVEŘEJŇOVÁNÍ INFORMACÍ

Informace zveřejňované dle zákona č. 106/1999 Sb., o svobodném přístupu k informacím ve znění pozdějších předpisů jsou přístupné k nahlédnutí v sídle organizace a na webových stránkách organizace.

Zpracovala: Šimralová Hana, ekonom
Tachov 27. 03. 2017

Bc. Lucie Báčová, DiS.
ředitelka CSS Tachov, p. o.

Přílohy:

č. 1 – Skutečnost nákladů a výnosů za rok 2016

Centrum sociálních služeb Tachov, p. o. Skutečnost nákladů a výnosů v roce 2016	Celkem	Domov seniorů Panorama			Domov pro seniory Panenská 0310		Domov pro seniory Kurojedy 0323		RP Tachov 0330	Doplňková činnost
		domov pro seniory	domov se zvláštním režimem	zdravotní péče	základní činnost	zdravotní péče	základní činnost	zdravotní péče		
<i>/v Kč/</i>										
NÁKLADY NEINVESTIČNÍ										
potraviny	5 691 301	1 793 694	562 613	38 808	1 692 324	25 620	1 555 702	22 540	0	0
všeobecný materiál včetně odběru tisku	1 938 350	777 986	139 625	81 117	503 046	34 353	369 560	30 465	2 198	0
prádlo	269 385	132 567	20 196	0	68 634	0	47 988	0	0	0
PHM	82 844	14 084	3 756	4 616	25 041	5 070	25 270	5 007	0	0
bonus - materiál	213 562	95 240	15 442		46 570		56 310	0	0	0
zdravotnický materiál	94 791	0	0	49 468	0	29 932	0	15 391	0	0
DDHM do 2000 Kč	303 161	106 923	3 185	1 157	40 096	158	151 476	158	8	0
čerpání darů - potraviny, materiál	27 353	7 336	1 745	0	12 534	0	5 738	0	0	0
Celkem (501)	8 620 747	2 927 830	746 562	175 166	2 388 245	95 133	2 212 044	73 561	2 206	0
elektrická energie	1 925 702	540 311	138 739	12 012	623 458	11 195	583 171	9 370	1 944	5 502
plyn	2 632 330	1 115 877	278 273	23 446	721 962	9 026	472 010	8 925	2 237	574
voda	1 121 150	366 790	93 583	7 490	394 532	4 497	248 598	3 770	1 208	682
Celkem (502)	5 679 182	2 022 978	510 595	42 948	1 739 952	24 718	1 303 779	22 065	5 389	6 758
opravy a údržba (511)	3 691 377	1 546 236	170 055	8 911	977 836	9 212	970 933	7 845	349	0
cestovné (512)	18 414	1 164	413	1 109	2 982	946	10 260	1 533	7	0
náklady na reprezentaci (513)	6 581	1 851	286	232	1 769	232	1 968	232	11	0
Celkem (511+512+513)	3 716 372	1 549 251	170 754	10 252	982 587	10 390	983 161	9 610	367	0
likvidace odpadu	311 654	89 850	22 461	1 482	111 165	1 198	84 436	764	298	0
poštovné	25 691	7 937	2 010	662	7 142	594	6 707	594	45	0
telefony, internet	94 450	26 321	6 847	2 758	32 239	2 904	20 860	2 332	189	0
PD, stavební dozory k opravám	12 840	11 872	968	0	0	0	0	0	0	0
ostatní služby	326 649	235 045	15 609	3 670	36 254	2 428	31 344	2 032	267	
kulturní činnost z finančních darů	21 203	5 404	1 237	0	9 897	0	4 665	0	0	0
odborné revize, servis	363 507	95 060	25 659	6 129	101 006	3 504	128 293	3 654	202	0
správa počítačů a sítí	52 279	15 358	3 173	1 456	8 116	6 256	10 945	6 958	17	0
služby - auta STK, CCS, přezutí pneu	13 114	1 178	314	79	5 408	244	5 734	157	0	0
bankovní poplatky	15 409	4 669	1 140	925	3 543	925	3 235	925	47	0
IS Cygnus, Gordic,	146 061	44 715	15 385	5 614	37 208	4 064	34 911	4 011	153	0
praní prádla	493 164	389 599	99 044	4 521	0	0	0	0	0	0
odborné práce, služby	31 708	8 965	2 041	620	8 985	620	9 827	620	30	0
právní a ekonomické služby	80 500	22 345	5 544	1 452	24 333	1 452	23 849	1 452	73	0
zpracování platů	217 799	65 993	16 117	13 068	50 094	13 068	45 738	13 068	653	0
Celkem (518)	2 206 028	1 024 311	217 549	42 436	435 390	37 257	410 544	36 567	1 974	0
platové prostředky	41 087 307	9 485 285	4 559 985	4 720 225	8 085 388	3 425 701	8 038 474	2 679 680	92 569	0
OON	279 757	74 620	18 603	2 164	139 253	2 164	40 682	2 164	107	0
náhrada platu při dočasné PN	386 765	64 965	61 308	31 808	127 221	8 287	92 260	873	43	0
Celkem (521)	41 753 829	9 624 870	4 639 896	4 754 197	8 351 862	3 436 152	8 171 416	2 682 717	92 719	0
ZP, SP (524)	14 051 716	3 236 892	1 553 312	1 606 227	2 796 598	1 166 103	2 748 593	912 453	31 538	0
pojistné odpovědnost - prac.úrazy	171 934	39 180	19 467	19 045	34 575	14 285	34 125	10 771	486	0
pracovnílékařská péče (527)	50 797	9 316	6 466	3 021	14 102	3 976	11 046	2 869	1	0
příděl do FKSP (527)	622 112	143 166	69 298	71 359	123 124	51 588	121 898	40 287	1 392	0
příspěvky na stravné (528)	62 415	18 911	4 621	3 744	14 354	3 744	10 861	5 986	194	0
školení	99 073	28 534	16 216	3 580	17 157	4 425	24 921	4 235	5	0
OOPP	446 197	139 593	46 614	35 375	105 042	24 101	69 573	25 897	2	0
odškodnění prac. úrazů	42 856	36 588	0	0	0	0	6 268	0	0	0
Celkem (524+527+528)	15 547 100	3 652 180	1 715 994	1 742 351	3 104 952	1 268 222	3 027 285	1 002 498	33 618	0

Centrum sociálních služeb Tachov, p. o. Skutečnost nákladů a výnosů v roce 2016	Celkem	Domov seniorů Panorama			Domov pro seniory Panenská 0310		Domov pro seniory Kurojedy 0323		RP Tachov 0330	Doplňková činnost
		domov pro seniory	domov se zvláštním režimem	zdravotní péče	základní činnost	zdravotní péče	základní činnost	zdravotní péče		
<i>/v Kč/</i>										
NÁKLADY NEINVESTIČNÍ										
jiné daně a poplatky	7 090	1 209	302	2	3 007	2	2 566	2	0	0
poplatky rádia, televize, OSA	49 436	11 131	2 781	65	17 471	65	17 315	65	543	
ostatní náklady z činnosti	76 653	11 783	4 415	2 207	31 670	2 828	21 853	1 882	15	0
silniční daň	10 386	1 724	429	56	2 465	56	5 597	56	3	0
C e l k e m (548+549)	143 565	25 847	7 927	2 330	54 613	2 951	47 331	2 005	561	0
Odpisy (551)	2 028 212	448 828	113 442	9 517	934 121	13 374	499 725	9 000	205	0
Tvorba a zúčtování rezerv	-79 530	-12 657	-5 706	1 430	-24 751	2 037	-42 365	1 482	0	1 000
Tvorba a zúčtování opravných položek	-19 125	-5 410	-2 591	-1 071	-4 107	-1 071	-3 750	-1 071	-54	0
Vyřazená pohledávka	19 466	5 410	1 321	1 071	5 718	1 071	3 750	1 071	54	
DDHM	1 957 556	1 167 001	87 875	5 880	428 086	58 051	170 605	39 910	148	0
Aktivace vnitroorg. služeb	-493 164	0	0	0	-493 164	0	0	0	0	0
Daň srážková - úroky	1 545	468	115	93	355	93	324	93	4	0
Daň z příjmů	129 860	33 985	8 481	873	49 506	1 115	33 767	694	0	1 439
NEINVESTIČNÍ NÁKLADY	81 211 643	22 464 892	8 212 214	6 787 473	17 953 365	4 949 493	16 817 616	3 880 202	137 191	9 197
VÝNOSY z činnosti organizace celkem	50 240 198	14 774 776	5 606 153	2 599 007	12 096 711	2 342 239	11 377 831	1 420 005	18	23 458
Z toho:	0									
hrazená zdravotní péče	6 263 119	0	0	2 556 151	0	2 313 551	0	1 393 417	0	0
úhrady za ubytování a stravu	25 791 865	9 579 760	2 485 051	0	7 414 700	0	6 312 354	0	0	0
úhrady za poskytovanou péči	16 673 146	4 833 356	2 994 464	0	4 381 828	0	4 463 498	0	0	0
závodní stravování	547 512	123 026	56 706	38 808	144 844	24 640	136 948	22 540	0	0
výnosy z pronájmů	23 308	0	0	0	0	0	0	0	0	23 308
jiné ostatní výnosy + úroky	97 354	39 808	467	4 048	3 484	4 048	41 433	4 048	18	0
čerpání rezervního fondu z darů	43 556	12 740	2 982	0	17 431	0	10 403	0	0	0
bonus - materiál	213 562	95 240	15 442	0	46 570	0	56 310	0	0	0
smluvní pokuta	4 996	1 979	1 116	0	0	0	1 751	0	0	150
použití FI na opravy majetku	581 780	88 867	49 925	0	87 854	0	355 134	0	0	0
DOTACE- vyrovnávací platba	18 953 051	6 901 829	2 117 000		5 137 073	0	4 719 799	0	77 350	0
Neinv. příspěvek od KÚ	12 024 642	772 663	474 919	4 207 459	702 341	2 626 301	709 507	2 478 292	53 160	0
Příspěvek na provoz od OÚ Rozvadov	5 000	0	0		5000	0	0	0	0	0
Výnosy celkem	81 222 891	22 449 268	8 198 072	6 806 466	17 941 125	4 968 540	16 807 137	3 898 297	130 528	23 458
Výsledek hospodaření	11 248	-15 624	-14 142	18 993	-12 240	19 047	-10 479	18 095	-6 663	14 261
Doplňující údaje										
Kapacita zařízení	266	98	25	123	75		68		X	X
Průměrné náklady na 1 lůžko dle kapacity	X	19 103 Kč měsíčně	27 374 Kč měsíčně	4 599 Kč měsíčně	19 948 Kč měsíčně	5 499 Kč měsíčně	24 106 Kč měsíčně	4 755 Kč měsíčně	X	X
Průměrný počet osob v roce	262	96	25	121	74		67		X	
Průměrné náklady dle obsazenosti lůžek	X	19 501 Kč měsíčně	27 374 Kč měsíčně	4 675 Kč měsíčně	20 218 Kč měsíčně	5 574 Kč měsíčně	25 219 Kč měsíčně	4 826 Kč měsíčně	X	X
Přepočtený počet zaměstnanců	144,2	36,59	16,64	12,81	32,05	9,00	30,32	6,57	0,22	0